

DOSSIER DE PRESSE

# Mon Europe, mon quotidien

Du 29 octobre au 30 novembre 2016



Cette campagne est cofinancée par l'UE avec les FESI :



Autres partenaires :



Organisé par :



# Mon Europe, mon quotidien



**Valérie LETARD,**

Vice-présidente du Conseil régional Hauts-de-France, déléguée aux solidarités avec les territoires, au contrat de plan État-Région, aux Fonds structurels européens et à l'aménagement du territoire.

**L'** Union européenne apporte son soutien financier aux régions par le biais de sa politique régionale de cohésion depuis près de 30 ans dans un souci de solidarité et d'équité entre les territoires européens.

La Région Hauts-de-France est la première Région de France métropolitaine bénéficiaire des aides des Fonds européens structurels et d'investissement (FESI). Près d'1 milliard 550 millions d'euros ont été mobilisés sur la période 2007-2013 pour la revitalisation économique, sociale et environnementale régionale. Ces aides souvent méconnues du grand public représentent pourtant un effet levier indispensable pour le développement du territoire : ce sont près de 300€ par habitant des Hauts-de-France qui ont permis la réalisation de projets concrets avec un impact réel sur leur quotidien : transports, formation, emploi, insertion, santé, environnement ou loisirs.

L'année 2016 est l'année de clôture des programmes européens 2007-2013, elle est l'occasion de rendre compte de l'utilisation de ces crédits européens, des réalisations concrètes et de leur impact. Mais c'est surtout l'occasion d'informer d'une part sur les opportunités des aides européennes qui se poursuivent pour la période 2014-2020, avec une enveloppe de 1,77 milliard d'euros pour la Région Hauts-de-France et d'autre part sur la nouvelle responsabilité majeure du Conseil régional devenu gestionnaire de ces fonds européens régionaux.

C'est dans ce contexte que la Région Hauts-de-France lance une grande opération d'information, en partenariat avec la Préfecture de Région et les départements pour mieux faire connaître la politique européenne de cohésion auprès du grand public, et en particulier les jeunes de 15 à 30 ans.

Cette opération se déroulera, dans les 5 semaines à venir du 24 octobre au 26 novembre 2016, sous forme de villages des fonds européens le samedi, actions de communications ciblées et un temps plus institutionnel de bilan et de perspective le 29 novembre, au Learning Center de Villeneuve-d'Ascq.

Alors que le projet européen fait l'objet de critique notamment depuis l'annonce du Brexit, il nous revient à tous de montrer la valeur ajoutée de l'Europe au quotidien. C'est pourquoi je vous invite à participer à l'opération Mon Europe, mon quotidien et à vous faire le relais de ces informations auprès des citoyens de la région.

# L'Europe au service des citoyens chaque jour



**Michel LALANDE,**

Préfet de la région Hauts-de-France,  
Préfet du Nord.

**L'** Europe conduit une ambitieuse politique de cohésion dans l'ensemble des régions. Elle consacre chaque année 50 milliards d'euros pour améliorer la vie des Européens dans tous les domaines de l'économie et de la société. Entre 2007 et 2013, en Nord - Pas-de-Calais et en Picardie, 1,5 milliard d'euros de crédits européens ont ainsi permis de financer près de 20 000 projets, sous l'autorité de l'État.

Faire connaître ces réalisations, c'est faire prendre conscience aux citoyens que l'Europe est proche d'eux et agit concrètement et quotidiennement pour des projets dont ils bénéficient chaque jour.

Les programmes européens ont démontré leur utilité et leur efficacité, pour le développement économique et rural, les déplacements, la recherche, la protection de l'environnement, la promotion de l'emploi et l'insertion professionnelle.

Sur la période 2014-2020, le Gouvernement a impulsé une nouvelle dynamique territoriale : il a confié la gestion d'une partie importante des programmes européens aux conseils régionaux. L'État demeure le garant national de ces crédits vis-à-vis de l'Union européenne.

Dans un cadre de gouvernance ainsi renouvelé, l'engagement de l'Europe à nos côtés se poursuit avec constance et détermination, pour que chaque territoire, chaque citoyen bénéficie pleinement du soutien de ces programmes.

L'Europe est à notre service, faisons-le savoir !



## SOMMAIRE

- 03 Edito de Valérie Létard
- 04 Edito de Michel Lalande
- 05 En Région Hauts-de-France, les fonds Européens changent notre quotidien !
- 06 L’empreinte Europe en Région Hauts-de France : en chiffres & données clés
- 07 L’évolution de notre quotidien grâce à 10 ans de fonds européens en Région
- 08 Cap sur 2020
- 10 Zoom sur 8 secteurs, 8 projets financés par l’Europe et la Région impactant le quotidien des habitants
- 20 Les fonds européens à la rencontre des habitants
- 22 Pour aller plus loin



# Dans les Hauts-de-France, les fonds européens changent notre quotidien

**Ce lundi 17 octobre, la Région Hauts-de-France lance une campagne de sensibilisation inédite pour décrypter l’utilisation des fonds européens régionaux, sur lesquels elle exerce désormais le rôle d’autorité de gestion.**

Du 29 octobre au 30 novembre 2016, l’opération “Mon Europe, Mon quotidien” se traduira par une grande campagne d’affichage doublée d’une tournée événementielle grand public couvrant l’ensemble des territoires des Hauts-de-France : 5 villages de l’Europe s’installeront dans les cinq départements de la région, pour y proposer de l’information concrète, des jeux et animations pour tous, autour des fonds européens et de leur impact dans notre quotidien.

1,5 milliard d’euros d’investissements en région entre 2007 et 2013. Près de 1,7 milliard entre 2014 et 2020. L’enveloppe de fonds européens gérés par la Région Hauts-de France est à ce jour la plus importante de France métropolitaine.

A quoi servent ces investissements et qui peut en bénéficier ? Que changent-

ils dans notre quotidien : à l’échelle d’une famille, d’une entreprise, d’un quartier, d’un territoire ? Quel est leur impact réel sur l’avenir de notre région ? Quels sont les projets phares financés à l’horizon 2020, pour servir quelles priorités ?

“Mon Europe, Mon quotidien” permettra de faire connaître et de valoriser, auprès des habitants, l’action de l’Union européenne sur le territoire régional.





# L'empreinte Europe en Région Hauts-de-France : en chiffres & données clés

**5** fonds européens structurels et d'investissement gérés par la Région Hauts-de-France en 2014-2020

**6** axes stratégiques

- Environnement et efficacité énergétique
- Cadre de vie et service à la population
- Innovation et compétitivité des entreprises dont agricoles et aquacoles
- Usages et services numériques
- Formation et emploi en particulier des jeunes
- L'insertion sociale

SUR LA PÉRIODE 2007-2013

**20 000**

projets réalisés

Plus d' **1,5 milliard** d'euros investis en Région Hauts-de-France

SUR LA PÉRIODE 2014-2020

L'enveloppe totale pour la France s'élève à **26,7 md €**

**1,7 milliard**

pour la Région Hauts-de-France,

soit **+13%** d'augmentation par rapport à 2007-2013, ce qui en fait la plus grosse enveloppe des fonds européens gérée en France métropolitaine.

**5** étapes pour demander une subvention :

- 1** Adéquation du projet avec le programme européen et la stratégie régionale
- 2** Dépôt du dossier de subvention
- 3** Décision d'attribution rendue par la Région
- 4** Signature de la convention de financement
- 5** Mise en œuvre du projet et transmission des demandes de règlement de la subvention.

# L'évolution de notre quotidien grâce à 10 ans de fonds européens en région

**L'Europe est, pour la Région Hauts-de-France, un partenaire et un investisseur majeur dans les projets du quotidien consacrant plus d'un tiers de son budget au développement des régions européennes dans le cadre de sa politique de cohésion (deuxième politique de l'Union européenne après la politique agricole commune).**

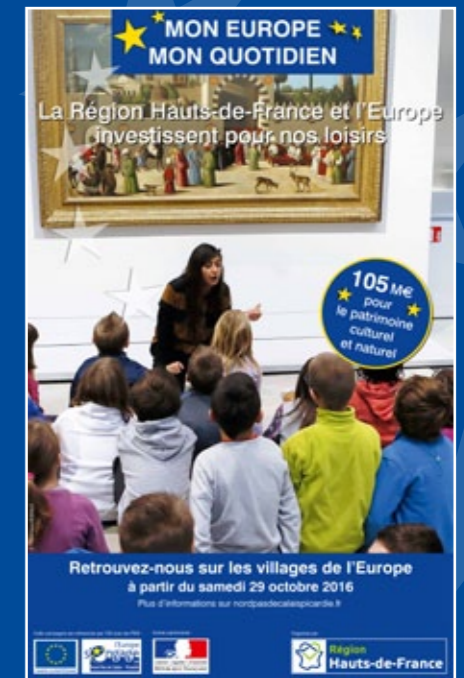
Transport, environnement, loisirs, santé, formation, entreprises, agriculture,... sur la période 2007-2013, le territoire des Hauts-de-France a bénéficié des financements européens à hauteur de plus d'1,5 milliard d'euros permettant ainsi à plus de 20 000 projets de voir le jour. Leur objectif est clair : améliorer la vie quotidienne des habitants de la région.

En effet, grâce à l'Europe, le territoire des Hauts-de-France bénéficie d'un environnement plus sain, de nouvelles

liaisons de transport, de nouveaux emplois, de territoires ruraux dynamiques...

Ainsi, la politique régionale communautaire a eu des effets importants sur la situation économique et sociale du territoire. Elle a notamment permis la mise à niveau de nombreuses infrastructures de base, le renforcement de l'attractivité économique, sociale et territoriale. Elle a également aidé sensiblement à résorber les friches industrielles et urbaines du territoire.

Sans les financements européens, des projets structurants pour le territoire comme le Louvre-Lens, Nausicaa, Euratechnologies, IndustrieLAB, la ligne TER Calais-Dunkerque, le Tramway de Valenciennes, le centre aquatique la BUL à Saint-Quentin, Le Familistère Godin, l'Historial de Péronne ou encore le Val Joly n'auraient certainement jamais vu le jour !



# Cap sur 2020

**Mettre la crise derrière elle et créer des conditions favorables à une économie compétitive et un taux d'emploi élevé, tel est l'objectif que s'est fixé l'Union européenne à travers une stratégie de croissance : Europe 2020. En son cœur, trois priorités ont été fixées : une économie "intelligente, durable et inclusive". L'Union européenne a ainsi fixé 5 objectifs ambitieux à atteindre d'ici 2020 en matière d'emploi, d'innovation, d'éducation, d'inclusion sociale et d'énergie ainsi que de lutte contre le changement climatique.**

Chaque État membre a adopté ses propres objectifs nationaux dans chacun de ces domaines. Des actions concrètes menées au niveau européen, national et régional doivent permettre d'atteindre ces objectifs.

**2 OBJECTIFS** de la stratégie Europe 2020 pour les 28 États membres de l'Union européenne :



l'emploi



une croissance intelligente, durable et inclusive

**1 BUDGET EUROPÉEN** pour les atteindre :



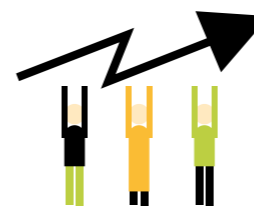
## La Région Hauts-de-France, actrice de la stratégie Europe 2020

Contrairement à la période précédente, la Région Hauts-de-France détient sur celle qui s'étend de 2014 à 2020 le rôle de l'autorité de gestion des fonds européens destinés à cofinancer les projets locaux qui concourent aux objectifs de la stratégie Europe 2020.

Le Conseil régional participe ainsi activement à sa mise en œuvre via des actions concrètes menées en faveur de :

- l'emploi : la Région est mobilisée, aux côtés de l'Etat, pour l'emploi des jeunes avec le développement de l'apprentissage, des emplois aidés, ...
- la lutte contre le réchauffement climatique,
- un nouveau modèle de développement économique et social de son territoire : Rev3 est en marche sur le territoire des Hauts-de-France.

## Les priorités des Hauts-de-France en 6 axes clés pour la période 2014-2020 Programme régional FEDER-FSE



**AXE 1 :** Investir pour une région de la connaissance, entrepreneuriale, dynamique et ouverte sur l'Europe dans le cadre des orientations stratégiques de la SRI-SI (la Stratégie de recherche et d'innovation pour une spécialisation intelligente).

➤ **299 M€**



**AXE 2 :** Accompagner la transformation de la société régionale et la transition énergétique à travers le développement des usages et services numériques d'intérêt public.

➤ **69 M€**



**AXE 3 :** Conduire la transition énergétique en Région Hauts-de-France.

➤ **278 M€**



**AXE 4 :** Accroître la capacité des Hauts-de-France à s'adapter aux changements, tout en améliorant son attractivité et sa visibilité.

➤ **208 M€**



**AXE 5 :** Agir pour l'insertion des jeunes sans emploi, sans éducation ou sans formation.

➤ **59 M€**



**AXE 6 :** Investir dans l'éducation et la formation tout au long de la vie.

➤ **187 M€**

# Zoom sur 8 secteurs, 8 projets financés par l'Europe et la Région impactant le quotidien des habitants

## Les 5 fonds européens en bref



**FEDER**  
Fonds européen de développement régional

900 M€

Le **FEDER** a pour objectif de renforcer la compétitivité de l'économie régionale par le développement de ses capacités de recherche et d'innovation. Il garantit également le caractère durable en intervenant sur l'environnement, les transports, la société de l'information et le développement territorial.



**FEADER**  
Fonds européen agricole pour le développement rural

257,4 M€

Le **FEADER** est un instrument de financement de la politique agricole commune (PAC). Il est consacré au développement rural. Les interventions pour la période 2014-2020 visent une agriculture et un secteur forêt-bois compétitifs, la gestion durable des ressources naturelles et la préservation du climat et un développement territorial équilibré des économies et communautés rurales.



**FSE**  
Fonds social européen

490,6 M€

Le **FSE** a vocation à soutenir les politiques nationales et locales en matière de formation, d'emploi et d'insertion professionnelle. Il soutient les initiatives destinées à anticiper et gérer les mutations économiques, à combattre le chômage, à favoriser l'insertion sociale, à lutter contre les discriminations dans le monde du travail, à promouvoir le capital humain, les innovations et l'égalité des chances pour tous.



**IEJ**  
L'initiative pour l'emploi des jeunes

116,7 M€

L'**IEJ** vise à accompagner les jeunes de moins de 26 ans, vers une solution d'emploi, de formation, de stage ou d'apprentissage. Cette dotation est répartie entre l'État et la Région.



**FEAMP**  
Fonds européen pour les affaires maritimes et la pêche

14,7 M€

Le **FEAMP** soutient le développement de la Politique maritime intégrée (PMI) et de la Politique Commune pour la Pêche (PCP) en tant qu'instrument financier et de programmation. Il s'attache à la conservation des ressources biologiques de la mer, la gestion des pêcheries et des flottes qui exploitent ces ressources, ainsi que la transformation et la commercialisation des produits de la pêche et de l'aquaculture.





## Promouvoir le transport durable : des projets qui mettent la Région sur de bons rails

### Projet Viavil à Maubeuge (59)

Le projet porte sur la création d'une voirie réservée à la circulation des bus de 8,4 km dont 6,5 km en site propre intégral (c'est-à-dire des infrastructures entièrement dédiées au bus) et 1,8 km de site banalisé. Reliant les communes de Maubeuge et Louvroil, il est porté par le syndicat mixte Val-de-Sambre dont le périmètre regroupe celui de 28 communes. Il s'agit donc d'un site propre routier réservé aux transports en commun, composé de stations accessibles et équipées

pour l'information en temps réel des voyageurs et d'un système de feux régulant et priorisant les transports en commun aux intersections. Le tracé du Viavil a été étudié pour maximiser la desserte d'importants pôles d'emploi, de services et de population ainsi que des espaces majeurs de projets urbains dans les différentes communes de l'agglomération. L'opération comprend également le jumelage au TER.

Montant global de  
l'investissement  
**74 153 111 €**

Montant FEDER  
obtenu  
**9 700 000 €**

#### ZOOM SUR D'AUTRES PROJETS EXEMPLAIRES AILLEURS SUR LE TERRITOIRE

##### La modernisation et l'électrification de l'axe Calais-Dunkerque

Sur l'offre de service, les aménagements réalisés ont permis un passage à 22 TER (contre 9 auparavant), avec un temps de parcours de 36 minutes, compétitif vis à vis de l'offre routière (50 minutes). Du point de vue du transport des marchandises, le nombre de sillons fret par jour est passé de 11 à 28. L'opération s'est déroulée en 3 tranches de 12,4 M€, 6,5 M€ et 2,2 M€.

##### Plateforme multimodale Longueil-Sainte-Marie (Oise)

Première plateforme multimodale de l'Oise, le port de Longueil-Sainte-Marie, porté par le Syndicat mixte de l'Oise, propose aux entreprises un outil performant directement relié par la voie d'eau aux ports normands et d'Ile de France de HAROPA. Le terminal à conteneurs de Longueil-Sainte-Marie sur l'Oise a accueilli ses premiers conteneurs en avril 2015, avec la mise en place d'une ligne fluviale régulière avec Le Havre. Ce nouveau terminal connecté aux ports du Havre, de Rouen et de Paris, est ainsi une solution pour augmenter la part du transport fluvial dans les échanges internationaux de marchandises depuis et vers la Picardie en passant par les ports de HAROPA. Coût total de l'opération : 12 791 832€ dont 1 955 884€ de FEDER.

##### Transvilles et la naissance du Tramway de Valenciennes

Le projet "Transvilles" consiste en la mise en place d'un réseau de transports collectifs hiérarchisé sur le périmètre des transports urbains de la région de Valenciennes, permettant un accroissement de la qualité de l'offre. Le FEDER a été sollicité au titre de la phase 2 du projet, participant au financement de la construction du tramway entre Dutemple et Denain, prolongeant la ligne déjà en service. Soit un prolongement d'une longueur de 8,6 km et 7 nouvelles stations. La phase 3 du projet a également reçu un financement FEDER, pour un montant de 2 500 000€, permettant de réaliser la liaison entre Anzin et Vieux-Condé.

## Favoriser l'attractivité du territoire : un programme d'équipements de loisirs sans fausse note

### La Cité de la musique et de la danse, équipement culturel de Soissons (02)

La communauté d'agglomération du Soissonnais a souhaité doter son territoire d'un outil culturel d'excellence qui constitue le centre névralgique d'une politique de sensibilisation, d'enseignement et de diffusion culturelle en direction des publics les plus diversifiés. Installée sur le parc Gouraud à Soissons, la Cité de la musique et de la danse, inaugurée le 7 février 2015 et conçue par l'architecte Henri Gaudin - dont c'est la dernière réalisation - comprend un auditorium de 530 places, un petit auditorium de 125 places, des espaces dédiés à la formation musicale et la pratique instrumentale sur 572 m<sup>2</sup> (salles de piano, d'orgue, d'art lyrique, d'orchestre, de chorale, salle d'éveil musical...). Il comprend également un pôle "percussions et musiques amplifiées" avec studios collectifs et individuels, salle de pratique collective, studio batterie et salle de percussion. L'activité danse dispose de 345 m<sup>2</sup> et l'art dramatique de 250 m<sup>2</sup>.

Au-delà de la volonté des institutions de réduire l'inégalité d'accès des jeunes à la culture, cet équipement participe à une dynamique de revitalisation du territoire et moteur de l'attractivité économique, touristique et résidentielle.

#### ZOOM SUR D'AUTRES PROJETS EXEMPLAIRES AILLEURS SUR LE TERRITOIRE

##### Le Flow : la maison du hip-hop (Lille - 59)

Sur 4000 m<sup>2</sup> et sur 4 étages, le Flow propose salles de graf, salle de concert, ou studios d'enregistrement dans le quartier de Lille Moulins. Inaugurée en octobre 2014, la maison du hip hop est un lieu unique en Europe. Ce projet, mené sur 10 ans, a nécessité 2 ans de travaux et 12 millions d'euros.

##### Historial (Péronne - 80)

Réalisé à l'initiative du Conseil Général de la Somme, grâce à des fonds européens, nationaux, régionaux et départementaux, l'Historial de la Grande Guerre est implanté depuis 1992 à Péronne, sur ce que fut la ligne de front, où plus de vingt nations sont venues combattre au cours de la Première Guerre mondiale. L'originalité de ses collections (70 000 objets et archives), sa scénographie et son architecture uniques, son approche culturelle, sociale et militaire en font un établissement muséographique de référence et une étape incontournable pour le tourisme de mémoire.

##### Le Louvre-Lens (Lens - 62)

La création de l'antenne du musée du Louvre à Lens était une occasion exceptionnelle de revitaliser le territoire de cet ancien bassin minier, marqué par la crise industrielle et sociale, tout en décentralisant les grands établissements culturels parisiens. Grâce aux fonds européens, qui ont financé près de 25% du projet, le Louvre-Lens est aujourd'hui devenu un véritable pôle culturel pour la région Hauts-de-France. Le musée emploie 150 salariés et a permis de créer 200 emplois dans les secteurs touristique, commerçant et hôtelier.



Montant global de  
l'investissement  
**17 216 630 €**

Montant FEDER  
obtenu  
**4 000 000 €**



## L'isolation thermique des habitats collectifs financée grâce à l'Europe

### Réhabilitation de 340 logements à Creil (60)

Le Secteur industrialisé de la Martinique est un ensemble immobilier de 510 logements collectifs construits en 1960-61 dans le quartier Rouher à Creil. Inscrit au Projet de renouvellement Urbain (PRU), ce quartier a fait l'objet d'un programme de démolition de 110 logements et 78 garages, de réhabilitation de 400 logements et de résidentialisation de 340 logements. Deuxième

baillieur du département, Oise Habitat est le premier dans l'Oise à s'être assuré auprès du Feder (Fonds européen de développement régional), avec l'aide de la Région, un partenariat idéal. En effet, l'Europe facilite l'isolation des bâtiments, lesquels diminuent l'impact des charges. Au final, le locataire est également gagnant, et directement impacté, avec une économie de 25% sur le coût du chauffage.

#### ZOOM SUR D'AUTRES PROJETS EXEMPLAIRES AILLEURS SUR LE TERRITOIRE

##### La station touristique du Val Joly (59)

Au cœur du Parc naturel régional de l'Avesnois, le Val Joly est situé sur les rives d'un lac de 180 hectares, à l'orée des Ardennes. Cette station touristique bénéficie d'une situation géographique privilégiée à moins de deux heures de route des grandes métropoles urbaines du Nord de la France. Profitant des richesses préservées de sa faune et de sa flore, le Val Joly veut offrir à ses visiteurs une nouvelle forme de tourisme. Une station intégrée à un territoire riche de son patrimoine et de ses traditions, cette station a vocation à être un site ouvert vers l'extérieur amenant touristes et visiteurs à fréquenter les commerces, les restaurants et les lieux d'hébergements implantés à proximité. Ils pourront ainsi rayonner vers d'autres infrastructures touristiques et culturelles du territoire.

##### La reconversion du site minier d'Arenberg

Siège de la communauté d'agglomération de la Porte du Hainaut et lieu emblématique du bassin minier patrimoine mondial de l'Unesco, le site minier d'Arenberg fait l'objet depuis 2014 de nouveaux investissements visant à le tourner vers sa thématique d'avenir : l'image. L'objectif est de faire d'Arenberg un pôle d'excellence en image et médias numériques. La reconversion s'appuie sur 3 axes : développer la recherche et la culture scientifique avec l'installation sur place du laboratoire universitaire DeVisu, favoriser l'accueil des tournages et valoriser les atouts patrimoniaux, culturels et touristiques du site. Le projet global représente un investissement de 49,5 M€.

Montant global de l'investissement  
**12 903 846 €**

Montant FEDER obtenu  
**1 000 000 €**

## Le FEADER pour encourager les jeunes agriculteurs à s'installer et innover

Les aides à l'installation ont pour objet de contribuer au renouvellement des générations d'agriculteurs en Hauts-de-France. Des départs sont prévus chaque année et de nombreux chefs d'exploitation n'ont pas de successeur. Aujourd'hui, il est essentiel d'inciter les jeunes à reprendre des exploitations pérennes et de faciliter leur installation dans des conditions économiques satisfaisantes. Ces nouvelles installations doivent permettre le maintien d'une activité agricole dans les zones rurales et périurbaines et susciter le renouvellement des générations.

A titre d'exemple en tant que bénéficiaire du FEADER, Clément Coussement, ingénieur mécanique pas du tout issu du milieu agricole, s'est reconverti dans l'agriculture. Il a repris une exploitation et est installé depuis le 1<sup>er</sup> septembre 2016 en EARL à Villers-sur-Auchy dans l'Oise. Son exploitation est spécialisée dans le lait et consacre 50% de sa surface agricole en herbe pour les pâturages de son troupeau.



#### ZOOM SUR D'AUTRES PROJETS EXEMPLAIRES AILLEURS SUR LE TERRITOIRE

##### Un changement de vie pour devenir paysans-boulangers (Naours - 80)

Marion Bacrot et Grégoire Archier, jeunes trentenaires parisiens, ont décidé de quitter la capitale et leurs métiers respectifs pour se lancer dans l'agriculture bio en Picardie. Depuis 2013, ils ont repris une parcelle de 20 hectares cultivée jusque-là par les parents de Marion, entre Talmas et Naours. D'abord dans l'idée de cultiver des plantes aromatiques et médicinales, ils décident finalement de cultiver du blé afin de fabriquer et vendre leur propre pain. De la production céréalière à la fabrication de leur pain bio au levain, les paysans-boulangers conçoivent leurs produits complètement. Leur ambition : respecter l'environnement et la qualité du produit.

##### PRIMAATECH, nouveau technocentre du machinisme agricole et des agroéquipements (60)

Parce que l'agriculture est la source de grandes innovations en Hauts-de-France (chimie du végétale) et de sa compétitivité, une attention est portée au système de récolte et à sa sécurisation. Dans ce cadre l'innovation en mécanique agricole est un levier majeur tant pour les usagers que pour le système productif régional. Ainsi voit le jour PRIMAATECH, un technocentre du machinisme agricole et des agroéquipements. Ce centre de ressources est constitué d'une part, par la création d'un nouveau site à Beauvais. Ce bâtiment au plus proche des industriels, accueillera les bancs spécialement dédiés au projet de développement et de Recherche & Transfert de l'agromachinisme. D'autre part, un second bâtiment à Senlis accueillera plusieurs équipements d'essais. Ce matériel de pointe a vocation à diversifier l'offre du CETIM sur la Picardie dans le secteur des agroéquipements.

##### Maréis, centre unique en France, pour découvrir le métier de marin-pêcheur (Etaples-sur-Mer - 62)

Maréis est un concept original permettant la découverte de la pêche actuelle étaploise, réputée dans la France entière pour sa qualité et son savoir-faire, ainsi que les espèces animales de Manche et de Mer du Nord, de manière ludique. Le guide (ancien marin, fille ou femme de pêcheur) entraîne les visiteurs depuis le chantier naval jusqu'au large. Au programme : découverte des différentes techniques de pêche ainsi que de la vie à bord d'un chalutier et initiation aux notions de base de navigation. Autour des caisses de poissons débarquées des quais, la réflexion se fait sur l'avenir de la pêche, tendant vers une meilleure gestion de la ressource. Plus de 500 animaux à découvrir via des aquariums géants et un espace nursery où les jeunes raies et roussettes peuvent éclore de leurs œufs. Enfin, le bassin tactile est le point fort de la visite, où petits et grands peuvent caresser raies et autres turbots.



**La prescription européenne pour lutter contre les déserts médicaux et accompagner l'innovation**

## La Maison de santé pluridisciplinaire de Bernaville (80)

Portée par la commune de Bernaville, la maison de santé pluridisciplinaire, classée en zone de revitalisation rurale depuis 2006, est destinée à accueillir des médecins généralistes, des infirmiers, kinésithérapeutes, des consultations de pédicure, podologue et diététicien en vue de pallier l'insuffisance des équipements de santé et le déficit de professionnels de santé sur le secteur.

La MSP a pour objectif de proposer une offre médicale suffisante à une population croissante d'actifs et de répondre au vieillissement de la population dans les 27 communes concernées et pour les 5 912 habitants qui y vivent.

Cet équipement, inscrit dans une offre globale de services publics, permet le maintien de professionnels de santé, une coordination de leurs actions et leur engagement sur un projet collectif de santé axé sur des actions de prévention, l'utilisation de techniques modernes de communication et la mutualisation des moyens.

Il comporte 7 cabinets utilisables par les professionnels de santé. La MSP prévoit également la création de 6 emplois dont 4 à temps plein et 2 à temps partiel.



Montant global de l'investissement **738 500€**

Dont **167 581€** par l'UE

### ZOOM SUR D'AUTRES PROJETS EXEMPLAIRES AILLEURS SUR LE TERRITOIRE

#### Institut Faire Faces CHRU d'Amiens (80)

C'est au CHRU d'Amiens Picardie que l'on doit la toute première greffe partielle de visage. Afin de continuer à développer les nouvelles techniques chirurgicales de reconstruction faciale, le CHRU a fait appel aux fonds européens pour créer l'Institut Faire Faces, centre de formation et de recherche de haut niveau unique en Europe. Depuis 2009, l'Institut Faire Faces a développé ses activités de recherche et de formation. Il s'agit d'un ensemble pluridisciplinaire comportant : bloc opératoire de chirurgie expérimentale maxillo-faciale, plateforme technologique en imagerie, robotique et ingénierie tissulaire, amphithéâtre, galerie d'expositions, et d'autres espaces de recherche modulables.

#### Terminal multimédia - SYMULPA CHRU de Lille (59)

Le projet : installer des terminaux multimédias connectés dans les chambres des patients. Ces terminaux permettent d'offrir une offre de service en matière de communication, d'apprentissage et de divertissement. Ces services, payants, permettent d'apporter un confort supplémentaire pour les patients (le coût reste inférieur à la prestation TV à l'hôpital, et intègre de plus une connexion à Internet et un service téléphonique). Il permet par ailleurs au patient d'accéder à l'ensemble des données qui composent son dossier médical.

**Lutter contre le décrochage scolaire : la formation, l'école de la 2<sup>ème</sup> chance**

## Pop School à Valenciennes (59)

Adressée aux 18-25 ans sans emploi, ni formation, POP School démarre sa seconde promotion à Valenciennes. POP School, c'est une école numérique à destination des jeunes, des demandeurs d'emplois, des personnes en reconversion ou sans qualification et plus globalement aux talents sous-représentés dans l'entrepreneuriat digital et les métiers du numérique. Fablab manager, forger numérique, développeur web/mobile, Référent numérique... autant de métiers recherchés par les entreprises numériques régionales et que cette formation d'un nouveau genre propose d'enseigner. Ainsi, pendant 6 mois, 25 jeunes seront formés au métier de développeur d'application web mobile et intégrateur web. Les perspectives d'emploi dans les métiers du numérique sont nombreuses : 36 000 créations de postes prévues d'ici 5 ans 50 000 postes non pourvus aujourd'hui dans les métiers du numérique et 900 000 postes créés en Europe depuis 2013.

Des compétences particulièrement recherchées dans le valenciennois, territoire labellisé French Tech en 2014, où se situe la serre numérique dédiée aux métiers de l'image et de la création numérique.

Montant global de l'investissement  
**1 002 758€**

Montant FSE obtenu  
**921 000€**



### ZOOM SUR D'AUTRES PROJETS EXEMPLAIRES AILLEURS SUR LE TERRITOIRE

#### SimUSanté : un centre dédié à l'apprentissage et à la recherche (Amiens - 80)

Dédié à la recherche et à la formation initiale et continue, le centre SimUSanté® se développe sur 3 600m<sup>2</sup> implantés sur le site du CHU Amiens-Picardie, dans l'ancienne blanchisserie de l'hôpital. Avec ses 51 espaces de simulation répartis sur 3 étages (dont un hôpital reconstitué et un quartier simulé) et ses équipements innovants, SimUSanté® est le plus grand pôle d'excellence européen dans le domaine de la pédagogie active et de la simulation en santé. Pour cet équipement, ce sont près de 8,5 M€ au total qui seront investis.

#### MOPIC 15 Mobilité des apprentis picards dans le cadre de leur formation professionnelle (Picardie)

Le projet MOPIC 15 (Mobilité Picardie 2015) est un consortium Erasmus+ porté par la Région Hauts-de-France en partenariat avec le Rectorat d'Académie d'Amiens. MOPIC 15 a pour objectif de financer des mobilités de stage en entreprise dans 5 pays européens au bénéfice de jeunes Picards (lycéens professionnels ou apprentis). Ce projet fédère 8 établissements d'enseignement professionnels et le Centre de formation des apprentis de l'Académie d'Amiens pour financer des projets de mobilité européenne en entreprise au bénéfice de lycéens et d'apprentis. Une subvention européenne de 199 139 euros a été attribuée à la Région pour le financement de 152 bourses de mobilité au bénéfice des membres du consortium.

#### L'insertion des jeunes, une priorité chez PSA (Valenciennes - 59)

Le Conseil régional Hauts-de-France, avec l'aide de l'Europe, encourage les entreprises à recruter des apprentis. La Région a voté en avril 2016 le plan le plus ambitieux de France avec l'objectif d'atteindre 50 000 apprentis d'ici 5 ans dans un territoire, devenu avec la fusion, le plus jeune de France. Acteur économique majeur du territoire, le groupe PSA via ses trois sites du pôle industriel Nord (Française de Mécanique, l'Usine Mécanique de Valenciennes et Sevelnord) a toujours témoigné son attachement à l'emploi des jeunes et aux conditions de leur insertion dans la vie professionnelle. Ainsi, près de 440 jeunes ont été accueillis en 2015 sur les trois sites industriels du pôle industriel Nord dont près de 120 personnes en apprentissage et plus de 320 en contrat de professionnalisation.





Montant global de  
l'investissement  
**50 000 000€**

Montant FEDER  
obtenu  
**2 800 000€**

## Saverglass à Arques (62)

Saverglass est spécialiste mondial de la fabrication et de la décoration de bouteilles haut de gamme. En 2008, l'entreprise rachète une partie du terrain du groupe Arc International pour y installer son usine Alphaglass, un atelier de décor sur verre. Le projet Alphaglass est un grand projet d'investissement productif conduit en Hauts-de-France. Il s'agit de la construction d'une usine de fabrication de bouteilles de verre, composée principalement d'un four de fusion de

verre, des machines de formage, de machines de tri et d'inspection et de robots de palettisation et de housage de palettes. Cette nouvelle unité de production et filiale du groupe Saverglass, devrait créer 330 emplois et permettre l'emploi d'un personnel verrier qualifié dont une grande partie des postes pourront être proposés aux salariés d'Arc International. ALPHAGLASS permettra au groupe d'augmenter ses capacités de production de 30 à 40 %.

### ZOOM SUR D'AUTRES PROJETS EXEMPLAIRES AILLEURS SUR LE TERRITOIRE

#### Ma Boutique à l'Essai (Noyon - 60)

Depuis juin 2013, la ville de Noyon en partenariat avec la communauté de communes du Pays Noyonnais et Initiative Oise Est a lancé un nouveau concept intitulé Ma Boutique à l'Essai. Un porteur de projet peut ainsi tester pendant 6 mois son idée de commerce dans un local de 60 m<sup>2</sup> idéalement situé au centre-ville de Noyon (Oise), commune de 15 000 habitants. Il s'agit d'un projet de dynamisation du centre-ville qui associe à la fois des acteurs publics et privés qui participent ensemble à une dynamique territoriale.

#### Faubourg numérique (Saint-Quentin - 02)

Ce Living lab, baptisé « Faubourg numérique » est référencé par l'Union européenne comme l'un des seuls « Hub Internet innovation ». La « maison du faubourg » à Saint-Quentin aménagée sur trois étages, avec murs blancs et écrans noirs, est engagée dans trois projets européens qui pèsent chacun des millions d'euros. Le Living Lab a déjà permis la création de deux start-up, Hustabee, dans le domaine des ruches connectées et Agrotechnologies, dans l'agriculture. Sans oublier le développement de Arion Lab, avec le projet de Pastel bus connecté, pour le réseau de transport urbain.

## D.E.F.I.T.H 60 : une formation d'avenir pour sortir de la précarité

Créée en 2009, l'association DEFITH 60 (Développement économique formation insertion travailleurs handicapés de l'Oise) se situe à Montataire, aux Marches de l'Oise. DEFITH 60 est une plateforme d'insertion par l'économie des personnes handicapées en situation de précarité. Son activité est axée sur le réemploi du matériel D3E en fin de vie.

L'association a une triple mission : favoriser les actions de développement économique afin d'insérer professionnellement les personnes en situation de handicap, favoriser le conseil en entreprise sur des thématiques relatives au handicap et mettre en œuvre des actions d'insertion socioprofessionnelle en faveur des personnes handicapées.

Le Fonds social européen a permis dans un premier temps de trouver et consolider le modèle économique du chantier d'insertion et dans un second temps, de permettre à plus de personnes en situation de handicap, éloignées de l'emploi de s'inscrire dans une démarche de retour à l'emploi en augmentant le nombre d'encadrants.

Montant global de  
l'investissement  
**22 951 €**

Montant FSE  
obtenu  
**16 068 €**





# Les fonds européens à la rencontre des habitants des Hauts-de-France : une campagne de proximité inédite en France

Du 29 octobre au 30 novembre 2016, 5 villes dans chacun des 5 départements des Hauts-de-France accueilleront chaque week-end un Village des fonds européens, estampillé "Café de l'Europe".

Pour la première fois en France, une Région s'empare de ce sujet sous la forme d'un événement grand public d'envergure, ludique et participatif, à destination de ses habitants. Objectif : démontrer de manière

concrète l'apport de l'Europe dans leur quotidien et casser les idées reçues sur un sujet perçu comme complexe. Des quizz, des jeux grandeurs nature permettant de (re)découvrir des bâtiments emblématiques financés par l'Europe, des témoignages de bénéficiaires de fonds européens, une zone d'exposition ou encore un social wall rythmeront le programme 100% participatif du Café de l'Europe.

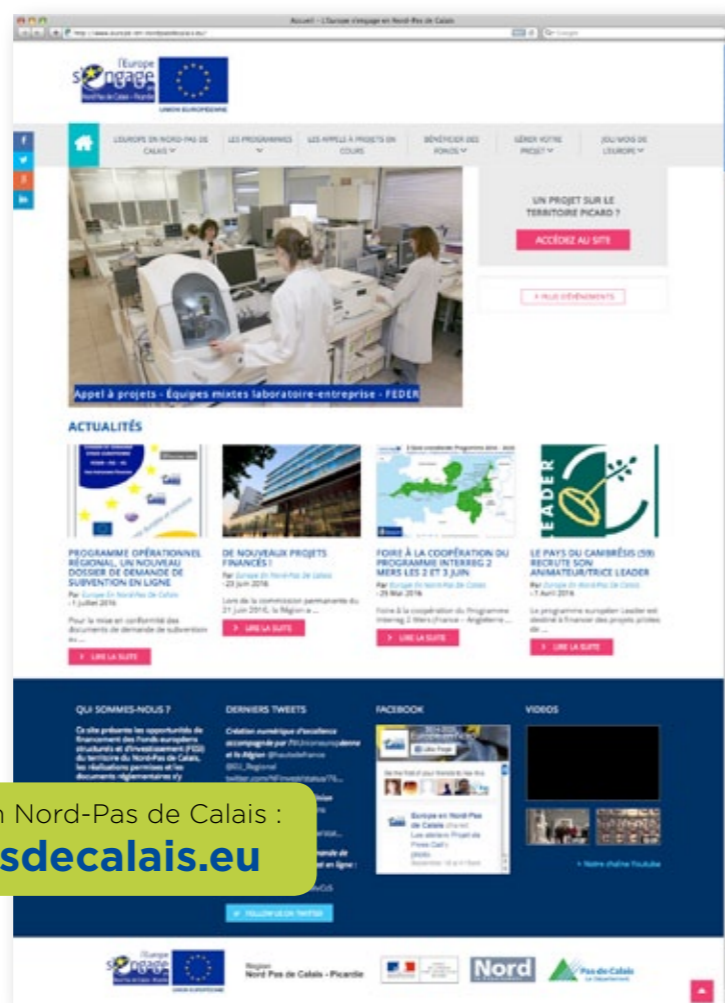


# Pour aller plus loin

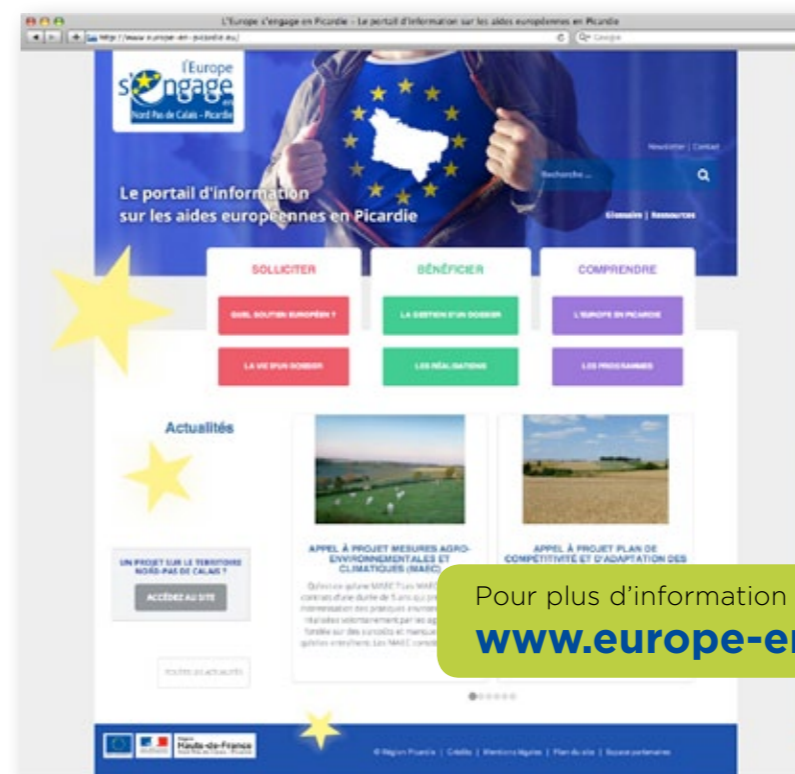
**Au-delà de cette campagne de communication, la Région dispose d'un dispositif d'animation complet pour accompagner les potentiels bénéficiaires des fonds européens dans leur demande de subvention.**

## **NORD-PAS DE CALAIS ET PICARDIE : DES PROGRAMMES OPÉRATIONNELS DIFFÉRENTS JUSQU'EN 2020**

La Région Hauts-de-France, née de la fusion du Nord Pas de Calais et de la Picardie, est officiellement créée depuis le 1<sup>er</sup> janvier 2016. Toutefois les programmes européens FEDER, FSE, IEJ et FEADER n'ont pas fusionné. Les projets du territoire picard doivent se référer aux programmes du territoire de Picardie et les projets du territoire du Nord-Pas de Calais dépendent des programmes du Nord-Pas de Calais, jusque 2020.



Pour plus d'information sur l'Europe en Nord-Pas de Calais : [www.europe-en-nordpasdecalais.eu](http://www.europe-en-nordpasdecalais.eu)



Pour plus d'information sur l'Europe en Picardie : [www.europe-en-picardie.eu](http://www.europe-en-picardie.eu)

## **LE JOLI MOIS DE L'EUROPE : UN MOIS POUR DÉCOUVRIR DES PROJETS FINANCÉS PAR L'EUROPE**

Le 9 mai est, dans les 28 Etats membres de l'Union européenne, la journée de l'Europe. La France la fête pendant tout le mois de mai ! Ainsi, sur le territoire des Hauts-de-France, de nombreux partenaires économiques, associatifs et institutionnels organisent des événements sur l'Europe et son action en région.

Ces manifestations sont ouvertes à tous. Elles permettent de découvrir ou redécouvrir la multitude d'initiatives et de projets qui participent au dynamisme et au développement du territoire, notamment grâce aux cofinancements européens.





## CONTACTS PRESSE

**Agence Mot Compte Double – 03 20 74 95 23**

**Alexandra Breyne : [abreyne@motcomptedouble.fr](mailto:abreyne@motcomptedouble.fr) – 06 30 81 90 17**

**Vanessa Gellibert : [vgellibert@motcomptedouble.fr](mailto:vgellibert@motcomptedouble.fr) – 06 80 06 04 16**

**Olivia Ruant : [oruant@motcomptedouble.fr](mailto:oruant@motcomptedouble.fr)**

**Conseil régional Hauts-de-France :**

**Peggy Collette : [peggy.collette@nordpasdecalspicardie.fr](mailto:peggy.collette@nordpasdecalspicardie.fr)**

**03 28 82 53 03 / 06 75 93 38 28**

**Catherine Bové : [catherine.bove@nordpadecalspicardie.fr](mailto:catherine.bove@nordpadecalspicardie.fr)**

**03 22 97 17 70 / 06 43 35 65 40**

Cette campagne est cofinancée par l'UE avec les FESI :



Autres partenaires :



Organisé par :



**Région  
Hauts-de-France**